

F . I . N . E . S . S

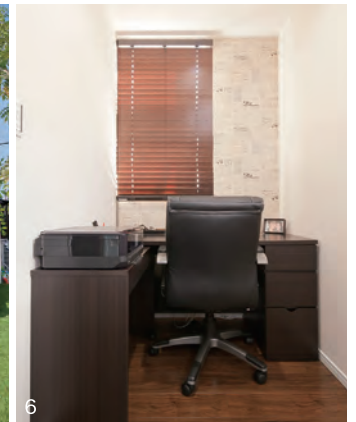
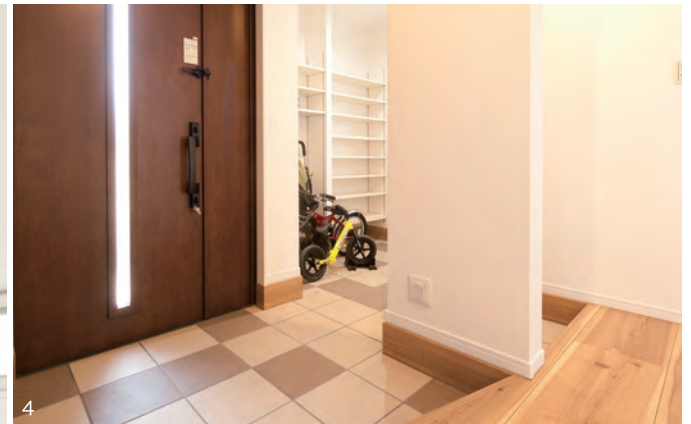
**THE COLLECTION  
OF  
WORKS**

FINISS THE COLLECTION

Panasonic テクノストラクチャーの家

テクノストラクチャー工法で  
開放感いっぱいの約30帖あるLDKを実現。





1/約84坪の広い敷地内に建つモダンな外観。屋根には4.51kWの太陽光発電パネルも搭載。2/30cm幅の杉柄の床材、梁見せ天井など、アジアリゾートの雰田気漂うインテリアが心落ち着くLDK。3/こだわりのアイランドキッチン。まず、これありきで、LDKの間取りを考えていった。4/広い土間収納がある玄関。お子さんの自転車や外遊び道具などを余裕で収納できる。5/広々としたテラスデッキ、緑の芝生が広がる庭は、ボール遊びもできる家族の憩いの場。6/2階主寝室のウォークインクローゼット内に、趣味や仕事に集中できる書斎スペースも設置。

**インタビュー**  
Tさん邸

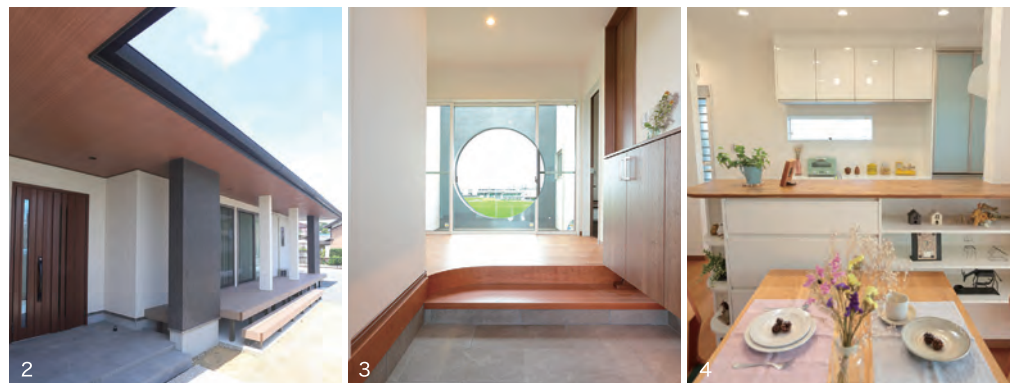
**「広いLDKでは、子どもが楽しそうに走り回ったり、飛び回ったりしています」  
強くて、広い家でゆとりの暮らし。**

約2年もかけて土地探しからサポートしてもらい、何度ものプラン変更にも快く対応してくれスタッフのみなさんやデザイン性のよさ、耐震性の高さ、オール樹脂サッシの高断熱など建物が高性能な住宅であることなどトータルに良かったので吉川住建さんに決めました。壁や柱などの仕切りのない約30帖あるLDKは、思っていた以上の大空間で、広々とした空間を生み出すことができました。また南面に大きな窓を配することで開放感もたっぷり。土間収納のある玄関や洗面室脱衣室も広く、デザインもカッコよく仕上がりました。テクノストラクチャー工法は性能だけでなく、すべての空間が広々したゆとりがあり、暮らしやすく満足しています。





# 平屋の快適動線が住み心地いい 遊び心溢れるオンリーワンの家。



1/スマートな瓦屋根、門柱の丸窓等で存在感を演出する平屋の外観。2/軒が深い昔ながらの平屋のカッコ良さと、モダンさを兼ね備えたデザイン。3/広い玄関から目に入る、ダイナミックな飾り窓が、壁画のように田園風景を映します。また、中庭から届く光がエントランスを照らします。4/収納付き対面キッチン。ダイニング側から隠せる、見せる収納としても活躍。







5/勾配天井に飾り梁がおしゃれなリビングダイニング。和室・縁側へと繋がる大空間。平屋ならではの生活動線。6/小屋裏収納に繋がる階段スペースを利用した書斎。中庭からの採光が明るく、遊び心満載のスペースとなり、ご主人のお気に入り。7・8/落ち着いた和室は3連窓が印象的。床の間には、忍小屋敷のような隠し扉も設置。9/約13.5帖の広い小屋裏収納。壁をスクリーンに見立ててシアタールームとしても活用。

**インタビュー**  
**Sさん邸**

**全ての部屋が庭へとつながり、季節と風を感じられる暮らしはとても心地よいです。  
平屋の良さを随所に感じられる住まいに満足しています。**

縁側で家族と寛いだり、友人と過ごしたりする平屋の家の良さに惹かれていました、営業担当者の人柄の良さや、設計士さんのデザイン性へのこだわり、アイデアやプラン提案も気に入りました。例えば、玄関側と裏側、両A面のような外観。継ぎ目が目立たないダイナミックな寄棟屋根のライン。昔ながらの深い軒の平屋のカッコ良さ。それらが現代的なモダンさを兼ね備え、さらにスケールアップした感じです。また、演出効果もうまく取り入れてくれて玄関正面の坪庭は夜、ライトアップされると一層美しく、床の間の隠し扉や階段途中の書斎など、普通とは違う家に満足しています。軒が深いので、雨でもカーポートから濡れずに玄関まで行けるのも便利です。





モダンなデザインで機能的  
快適な暮らしを追求した邸宅。







6



7

1/シンプルながら凹凸のあるモノトーンの外観。壁を立てて玄関ポーチや勝手口を隠す工夫も。2/リビングとつながったオープンテラス。3/洗濯物をすぐ横のサンルームで干せる便利な家事室。タオルなどを置く収納棚も設置。4/広々玄関。横には2WAYエントランスになる土間収納。5/採光性豊かで明るいダイニング・キッチン。IHとガスを併用しているアイランドキッチンは、キッチンを囲んで家族のコミュニケーションも深められる。6/広いテラスと繋がったリビング。開放感のある空間全体を冬は薪ストーブで暖めてくれる。7/壁一面の収納棚を備え付けた2階ホールは、テレビも置いてあるお子さんのプレイルーム。

インタビュー  
Nさん邸

**キッチンを中心に、コミュニケーションが広がるLDK。  
広い空間づくりなのに断熱性が高くて冬は家中が暖かく暮らしやすいです。**

施工エリアが西三河で場所が近く、安心だったことや、提案してもらったプランは、随所に豊富な収納や家事のしやすい動線などを取り入れた機能性に優れたものでした。無駄がなく作業効率も上がり、子育て中の主婦には助かっています。デザイン面では希望の「モダンスタイル」を叶えていただけました。また、どの部屋も採光を豊かに取り入れることができる設計になっているので、どこにいても、家全体が明るく包まれる雰囲気があります。家族で寛げる広いテラスや和室から望める和庭園もお気に入りの場所です。地震対策で制震ダンパーも入れてもらいました。おかげで、機能性・デザイン性・安全性とすべて理想通りの家づくりができました。





欲しいを全部叶えた二世帯住宅  
LDKは「見せる階段」で演出。







5



6

1/屋根に太陽光発電パネル約12.2kWを搭載。「売電収入で毎月の光熱費を十分にまかなえます」。2・3/ブラインドを閉じればリビングシアターとしても使える巨大スクリーンが登場。ブラインドをあければウッドデッキのあるアウトドアリビング。ハンモックでゆったりとくつろげます。4/ダイニングテーブルと隣り合わせのアイランドキッチンは「食事の用意や後片付けがラクです」と奥様。5/ダイニングキッチンとリビングはひとつながり、段差を設けることで変化ある空間へ。大勢が集まる時は、段差に腰掛けることもできて、ちょっとしたホームパーティもできます。6/飾り棚も兼ねるストリップ階段。

インタビュー  
Kさん邸

うちを見た友人が「自分も早く結婚して家を建てたい」というほど  
自慢の家です。

趣味のサッカーユニフォームを飾る「見せる階段」、巨大スクリーンの「リビングシアター」、パーティに最適な「アイランドキッチン」など「これが欲しい」という希望がたくさんありました。妥協なく、すべて叶えてもらえたので満足しています。広いLDKに多彩な収納、造作棚、天窓など吉川住建さんからの提案も多くいただけて、協力し合っ自分たちだけのオリジナルな家づくりができた実感しています。太陽光発電は吉川社長の提案でしたが、毎月の家計がとても助かっています。





## 楽しく心地よく暮らす "遊び心"いっぱい、二世帯の家。



1/ダークグレーで統一されたシックな外観。お花見や花火が楽しめるようにと設けた大きなバルコニーが印象的。2/まるで壁一面に本棚を設けたようなユニークな壁クロスを採用した2階のトイレ。アカデミックな雰囲気たっぷり! 3/広くゆったりしたLDKは、スキップフロアによってさらに空間がひろがり、常に家族のつながりが感じられる。ダイニングのイスは収納付きの量のベンチが採用され、とても便利とのこと。







4/ボルダリング壁や子ども達のスタディコーナーを設けたスキップフロア。ご主人のオーディオ&PCスペースとしても活用。5/玄関ホールには家族7人分のニッチを造作。それぞれ好きな色や柄のクロスを選び、好きなものを飾っている。6/仏壇、神棚、広縁のある本格的な和室ながら、ふすまや天井、畳、障子などの内装をモダンにすることで、洋風の空間に調和する洗練された和室に。花粉の多い季節は広縁で洗濯物が部屋干しできるようになっている。

インタビュー  
Hさん邸

「子ども達が楽しく遊べて、デザイン的にもお洒落だから」というご主人の発案で、ボルダリングができる壁を採用。

家族7人が快適に暮らせる新居を求め、Hさんご一家は約1年半ほど前から住まいの建て替えを計画。そこでまず考えたのは、家全体をすっきり広々とした空間に仕上げること。「ただ、それだけじゃ面白みに欠けるので!」と、随所に工夫を凝らし、家族皆が日々楽しく過ごせるような「遊び心」あふれる住まいを完成させた。見どころは何と言ってもスキップフロアだ。ボルダリングができる壁を少し登ると、小屋裏収納に入ることができる面白い仕掛けになっている。スキップフロアの下は子ども達の遊び場が半分、もう半分以上を収納として活用。収納は、玄関に7人分の靴が収まる大容量のシューズクロック、土間収納、キッチンにも棚付きの大きな物入れを造作することで、生活空間がすっきりと片付き、広々と快適な暮らしを叶えている。遊び心は内装にも及ぶ。白い壁クロスを基調に、各空間ごとに異なる柄や色のアクセントクロスを使用。住まいの表情を豊かにさせている。

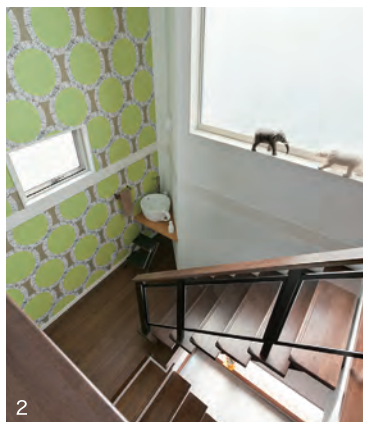




## 窓の外に広がる自然の風景に溶け込む癒しのリビング空間。



1/スクエアを基調とした個性的スタイルで、木の風合いもアクセントになった外観デザイン。2/大きな窓を設けた明るい吹き抜けの階段。コーヒーカップ型の洗面とトイレを踊り場に設置。3/広々とした玄関ホール。階段下はお子さんの三輪車なども置ける収納スペースとして活用。4/2階のリビングは、大きな窓を設けることで、自然と一体になれる見晴らしのよい癒しの空間。無垢の床や太い梁が、自然との相性をさらにアップさせている。



2



3



4





5



6



7



8

5/壁の丸窓がアクセントになったアイランドキッチンは、天板が広く家事がしやすくて便利。6/ダイニングや洗面室と繋がる広いバルコニーは、まさに自然と一体となれる場所。7/可愛いタイル張りの洗面室。Hさんだけの希望で、大きな四角い洗面ボウルを採用。8/2階リビングには隠れ家的な収納を設置。

## インタビュー Hさん邸

外観デザインも何度も描き直してくれ、  
満足いく楽しい家づくりでした。

数多くの住宅会社の中から、デザイン性、提案内容、コスト面などを総合的に考えて決めました。営業担当者さんも、設計士さんも一生懸命で、とても丁寧な対応だったことも理由の一つです。

2階にリビングを配したことで、大きな窓を設けることができ、すぐ横の緑あふれる景色がいつでも目の前に広がり、無垢の床の風合いとも相まって、心地よく、自然の癒しを常に感じていただける心落ち着く空間になりました。家中が明るく、景色も生かした自然を身近に感じる設計、個性的でカッコいい外観、無垢の木の床、広いバルコニー、ストリップ階段、ロフト…。叶えたかった希望を余さずカタチにしてくれた、大満足の家です。





## 上質な木の建具や家事楽動線 光と風薫る心落ち着く住まい。



1/ポーチ横の格子壁や外壁の格子、木目調の軒天もアクセントとなっている和モダンな外観。2/天井高約3mの開放感ある玄関。正面の壁の曲線や、間接照明の光がやさしく迎えてくれる。3/雪見障子が風情を彩る8帖の和室はリビングと繋がるほか、玄関からも直接出入りできる。4/ウッドデッキと繋がる大きな窓やキッチンまでの奥行き感で、余裕の空間が広がるLDK。壁に外壁に使用している天然石のようなサイディングを貼ることで、外との繋がりも表現している。



2



3



4





5



6



7

5/キッチン横のスタディールームでお子さん達はお勉強。ママが家事をしながらでも目が届くので安心。6/フルオーダーのオープンキッチンは収納力たっぷり、レンジなども扉の内側に隠せる。7/アウトドアリビングとして設けたウッドデッキ。家族の時間が楽しく、会話も弾む。

**インタビュー**  
**Sさん邸**

**「子ども達にも目が行き届く、家事ラクラク動線が嬉しい」と  
奥様。**

光と風の通る空間や家事動線の良さに、大変満足しています。特に吉川住建さんからのご提案で柱や建具などに使った、日本の伝統文化を基調にした美しく研ぎ澄まされた高質な造形美が特徴の「イマガワ」の高級木材は、美しさや肌触りのよさに心安らぐ毎日です。常に前向きな提案をしていただき、自分達の思いを見事に形にしてくれました。現場スタッフの方々も含めて、それぞれの思い、こだわりをもとに一体感のある家づくりができました。





スキップフロアのある一体空間、  
壁にお絵描きできる黒板クロスなど  
子育てにも配慮。



1/ガルバリウム材を採用した片流れの大屋根に、ウッドなバルコニー、天然石調の外壁がモダンな外観。バルコニーの下のテラスは多少の雨を避けられ、自転車置き場としても利用している。2/玄関ホールから少し階段を下りたフロアに主寝室と洋室を。第一種低層地域の土地に建てたため、高さ制限があることから、設計に工夫を凝らしたという。3/玄関正面には来客を迎えるニッチも造作。4/周囲にアパートが建っていたことから、陽当たりを考え2階にリビングのある間取りに。勾配天井を生かした空間は、実際の広さ以上に開放感を感じられ、家族全員が伸び伸びと過ごせる。天井にシーリングファンを設けることで空気が循環し、空間全体の温度差が少なくなり、冷暖房効率も良くなっている。床材は足触りのいいフローリングを採用し、「家ではいつも素足で過ごしています」とYさん。







5



6



7



8

5/片流れの勾配を利用したリビングの上部にスキップフロアを設けた。栗色と胡桃色の琉球畳を組み合わせた和モダンな空間に。「あまり区切られた感じではないので、どこに誰がいても家族の気配を感じられ、子どもにも気を配りやすいのが便利です」。6/リビング横にキッチン。正面の壁は、全面がマグネットボードになっていて、家族の予定や料理のレシピなどを貼り付けておけるのが便利。奥には、食料品などをしまっておけるパントリーも設置。7/リビング・ダイニングの片側の壁は、お子さんが思う存分に絵を描いて遊べるよう、黒板クロスをほぼ全面に貼った。8/スキップフロアと同じ最上階フロアにある洋室。

インタビュー  
Yさん邸

## スキップフロアのある住まいを予算内で建ててくれる工務店を探し、 対応がスピーディだったのが吉川住建さんだった。

家づくりを始めるにあたって、いろいろと見て回ったなかで、スキップフロアのある間取りが気に入ったというYさん。スキップフロアのある住まいを予算内で建ててくれる工務店を探し、対応がスピーディだったのが吉川住建さんだった。間取りのベースはほぼ思い描けていたが、旗竿地という土地形状や第一種低層地域という条件に合わせて、スキップフロアのほか、1階にも多少の段差を設けるなど、工夫を凝らしたプランを提案してくれた。黒板クロスやマグネットボード、窓のレイアウトデザインなど、多彩な要望にも応えてくれた。実際の暮らし心地も、LDKと同一体空間ながらスキップフロアを設けることで、別々の空間にいるかのように過ごせるのが便利というYさん。「下のリビングで、子どもがテレビを観ていてもあまり気にならず、スキップフロアのフリースペースで別のことをしやすいです」。また、火災保険料が抑えられたことにも驚いたという。「省令準耐火構造が標準なことや、断熱性などを含め高品質な住まいということで安心できました」。





FINISS THE COLLECTION

T-FACE

大きな窓から射し込む光で  
家中が開放感＋明るさ満点。







4



5



6

1/ウッドデッキはリビングを囲むL字型に配置。太陽光発電パネルを3.46kW乗せた片流れ屋根に、大きな窓の多いT字型の外観スタイル。2/開放感いっぱいのオープンキッチン。天板が広く、パン作りなどでも重宝しています。3/光が  
 いっぱいで開放感もあるリビング。4/天高6mを超える吹き抜けの玄関は、正面にらせん階段があり来客も驚く個性的なデザイン。5/2階ホールにはカウンターを造作し、将来お子さんが勉強するスペースなどに活用。6/玄関上にある  
 一枚ガラスの大きな窓も自慢。

**インタビュー**  
**Kさん邸**

**「窓がいっぱいで、とにかく明るい家にしたかったので本当に満足です」と  
 Kさんご夫婦。**

「T-FACE」の家を街で見かけて、カッコいいなあと思っていたところ、吉川住建さんが建てたことを知りお願いすることに。  
 窓が大きくて明るく、スタイリッシュなデザインが決め手です。リビングは二面採光で窓も大きく、また壁や床、天井も白をベースにしているため、明るさはひとしお。「光がいっぱいで開放感もあるリビングは、とにかく居心地がいいですね。テレビボードとその上の飾り棚を造作してもらい、マガジンラックにもなるニッチも設けてくれました」  
 スタッフみなさんが明るい人柄で、楽しく家づくりができました。太陽光発電パネル設置の補助金や、電気買取金額優遇のことなど、僕らのメリットになることを教えてくれ、感謝しています。





カッコいいデザイン、  
暮らしやすい設計アイデア、  
スタッフの対応など「すべてが満足」。



1/少し段差のある畳スペースはLDKと一体の空間に。足元にスペースを設けた吊り下げ収納や畳の角をなくしたデザインが、空間に広がりを生んでいる。2/ポポラートキッチンの上にはインテリアとして大きな間接照明をつけており、夜になると、淡い光でやさしく食卓を照らしてくれる。3/リビングは天井高6m近くある吹抜け空間。4/玄関以外は表側に窓がひとつもないインパクト大の斬新な外観デザイン。夜はライトアップされて、シンボルツリーのシルエットが、まるでスクリーンのような外壁に映し出され、美しいアートを描き出す。







5/キッチンからは、ダイニング、リビング、和室、2階への階段までを見通せ、小さいお子さんがいても、家事をしながら様子を窺えるので安心。6/エコラットを巧みに配した玄関。見た目だけでなく、吸湿性が高く、消臭にも役立つので清々しい空気を保ってくれる。7/玄関、LDKからは、窓越しに坪庭を望めます。8/ガーデンは、通りからの人の目を気にすることなく過ごせる、家族だけのプライベートスペース。縁側のようなウッドデッキで、晴れた休日のはんびりくつろげる。

### インタビュー Iさん邸

家のカッコ良さや暮らしやすさはもちろんですが、  
丁寧な説明や気配りなど、すべてにおいて満足できました。

お子さんが歩き始め、動き回れるようになった頃から、「物音をたてるので、近所のことが気になって」と、一戸建ての注文住宅を考え始めたというIさん。「吉川住建さんは、デザイン的にもカッコいい家を建てていましたし、営業担当者の人柄にも信頼がおけました。普通は言わないような、ネガティブなことも包み隠さず教えてくれるなど、誠実に対応していただけたのが決め手です」。インパクトのある外観はもちろん、吹き抜けのリビング、坪庭、アイランドキッチンなど、同社の提案に納得。「リビングの床が、ダイニング・キッチンより少し下がっているのが、キッチンに立つと室内が見渡しやすいんです。収納スペースも多いので、モノがしっかりおさまるのもうれしいですね」とIさん。太陽光発電パネルも5kW搭載しており、毎月支出する光熱費と売電による収入予測とを、事前にシミュレーションしてアドバイスももらった。おかげで、毎月6000円～1万円ほどプラスになっています(余剰電力、電気・ガス併用)。





木の温もりあふれる自慢の平屋。  
立体的な空間設計で  
開放感も抜群です。

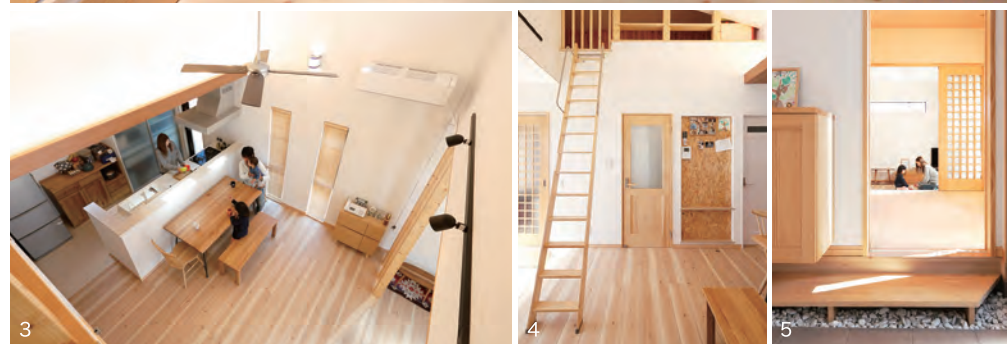


インタビュー  
Mさん邸

「明るくて収納たっぷり。暮らしやすい家です」と  
Mさんご家族。

平屋でも大きく見えるつくりにしたかったので、この開放感は最高です。随所に木の温もりを感じるインテリアも心地いいですね。ロフトは、子ども達がおもちゃを散らかしてもいい遊び場になっています。

実際、平屋造りのモデルハウスを参考に、ダイニングの高天井や玄関の吹き抜け、梁見せのデザインを採り入れました。土地が広く、居住空間を十分にとれるからと平屋を選択したMさん。



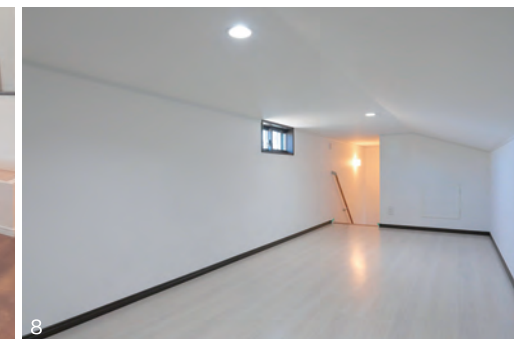
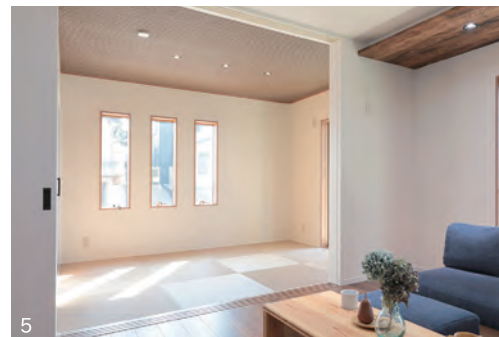
1/屋根形状など工夫を凝らし、存在感を演出した平屋作りの外観。2/ダイニングから床の位置を少し下げたリビング。段差に腰掛けることもできて便利。3/ロフトから見下ろした天井高約4.1mで開放感あふれるダイニング。キッチンには折り上げ天井で間接照明を付けている。4/ハシゴ階段の上は大容量のロフト。5/玄関の横の和室を抜けてリビングまで繋がる。6/リビングの外には広いウッドデッキも設置。7/玄関近くには備えた造作の洗面化粧台。



## 親世帯と子世帯の プライバシーを大切にする、 全てが独立した二世帯住宅。



1/ワイドな軒が目引く外観。2/リビングダイニング(親世帯)。3/家事動線も考慮したキッチン横のパントリー(親世帯)。4/和室と繋がる26帖のリビングダイニング(子世帯)。5/LDKとつながるモダンな琉球畳の和室(子世帯)。6/玄関・ホールをつなぐ2wayの土間収納(子世帯)。7/お客様手作りのDIYベンチシート(子世帯)。8/階段でラクラク! 約8帖、大容量の小屋裏収納(子世帯)。





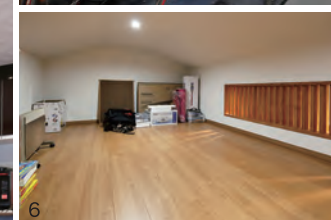
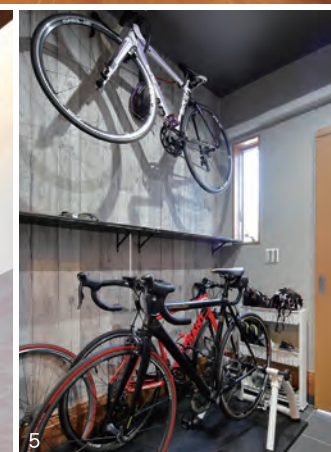
## LDKから全空間へ繋がる平屋は 「いつも家族一緒」で安心できる。



### インタビュー Hさん邸

全空間がLDKと繋がっていて、家族全員が常にLDKで顔を合わせられるのがいいです。

吉川住建さんの豊田展示場へ行った時の、担当営業さんの丁寧な対応や、知識、経験豊富な話に信頼がおけたことです。提案いただいた平屋のプランも、予算に合った価格も納得ができたので決めました。各居室、玄関、小屋裏など全空間がLDKと繋がっている作りになっているのもいいですね。板幅が広い無垢加工の床、室内への直射日光を避けられる深い軒も気に入っています。吹付断熱の高断熱性能で、「エアコンの効きもよくて快適です」。



1/玄関は広く開けられる三枚引き戸、土間収納へは一直線と、自転車の出し入れがしやすい。2/軒を深くすることで夏と冬の陽射しをコントロールする、昔の日本家屋の良さも取り入れた。3・4/梁見せの高い吹き抜けで開放感あふれる21.8畳のLDK。5/趣味の自転車も置いておける土間収納。壁に掛けられるように棚やフックを自作。6/7.5畳の小屋裏収納は、コタツなど大きい季節物もしまっておけて便利。



# 親世帯、子世帯それぞれの ライフスタイルが実現。 快適環境の二世帯住宅。



1/印象的で迫力のある外観。2/1階のリビングダイニング+和室は29帖の大空間。思い出のある、旧家屋の欄間をはめ込みました。



3/2階は子世帯。仕事をもつ奥様の要望を取り入れた間取りは、子どもの世話をしながらも効率よく家事がこなせる工夫がいっぱい。床下収納のある畳コーナーや大容量の収納とクローゼットも隣接するLDK。家事をしながら子どもの様子も見渡せます。4/子どもといっしょに勉強できるライブラリーコーナー。オシャレなニッチは、お部屋のアクセント。5/浴室、脱衣所、バルコニーへと続く無駄のない家事動線。

## インタビュー Nさん邸

### 築50年の家を二世帯住宅に建て替え。 2つの玄関でプライバシーを守り、程よい距離感。

大手住宅メーカー3社と比較検討した中で吉川住建さんに決めたのは、ベテランの営業マンの丁寧な対応と予算にあった納得のプラン提案でした。1階は、ご両親とお祖母様の居住空間。「同居しても過干渉にならないことが家族円満の秘訣」とお母様。住居環境も十分な断熱仕様でエアコンの効きも抜群。台風時の風と雨の音もまったく気にならず、断熱効果、遮音効果は想像以上だと家族みんなの意見が一致しました。





どこまでも広がる青い空。  
子ども導線を採用した、  
やさしい住まい。



1/高台に映えるモダンな外観。2/1.5階の玄関を中心に1階・2階へ行き来ができます。3/ダイニングテーブル一体型のキッチン。4/開放的な広々空間設計。家族が集まる楽しいLDK。5/玄関収納。6/リビング横に隠れ収納。7/家族の成長に合わせて間仕切りできる子ども部屋。燦々と陽光が入ります。8/子ども導線を考慮した、ただいまクローゼット。学習用の本やお道具なども収納できるので、子ども達が自然に「いつ・どこで・なにを」するのかを理解できるように工夫されています。





## 思い出を残しつつ新築に建替え 耐震等級3で 大空間LDKを実現。



1/天然石調の外壁がナチュラルな雰囲気の外観。2/木の温もりあふれるインテリアのLDK。丈夫な構造のテクノストラクチャー工法で大空間を実現。3/広い対面キッチン。DK横に木のカウンターも造作。4/LDKと和室の間を格子状の三枚戸にすることで、戸を閉めていても空間の広がりを感じられる。5/建替え前の家の思い出として欄間を残し、廊下の壁に飾った。



### インタビュー Nさん邸

「建て替え前の思い出を生かしたインテリア」と  
「広々大空間」、希望を実現できました。

以前住んでいた実家が古くなったため建替えることにしました。何か思い出の物を残したいと思っていましたが、欄間を廊下の壁に埋め込んで飾ってくれたり、幕板を和室の仏間に生かしてくれてよかったです。

和室とLDKを繋げて、広々とした大空間を叶えられました。他にも、豊富な収納や造作カウンター、書斎、子ども部屋の黒板クロスなど多彩な提案をいただきました。耐震等級3なので、安心できますよ。





## 広い土間とLDKを繋ぐ大空間、 地震にも強いと良いこと尽くし。



1/縦張りウッド調と白のスマートな外観。雨避け用にポーチ上部をオーバーハング。2/下がり天井に間接照明が美しいLDK。スワロフスキーの照明にもこだわった。3/木の壁材や格子の引き戸などがモダンな広い土間。

### インタビュー Kさん邸

### テクノストラクチャー工法の広々空間と 耐震性や省エネ性に大満足。

テクノストラクチャーの家のモデルハウスを見て、耐震性能に安心できたことや、広い空間が造れること、デザイン性も気に入り吉川住建さんに決めました。予算にしっかりと配慮してくれた、担当者の対応の良さも決め手です。京間のような広い土間と、キッチンの位置に特にこだわりました。土間では子どもが縄跳びなどで遊んでいます。吹き付け断熱+太陽光発電+オール電化なので、自然と節電でき、光熱費も気にせずに過ごせます。



4



5



6

4・5/土間を正面に見る位置にキッチンを設置。「子どもが帰ってきたときに、正面で出迎えたくて」とKさん。6/メーターモジュールなので、18帖のLDKをはじめすべての空間に余裕生まれる。7/2階ホールはファミリースペース。将来的にここにもう1部屋作ることも可能。



7



## 家中が「つながる」一体空間 テクノストラクチャーで耐震も安心。



1/木目調の茶色い外壁が温もりを感じさせる外観デザイン。2/開放感あふれる吹き抜けの大空間LDK。2階からの採光も豊か。3/広い玄関には棚を設けた土間収納も。リビング側、キッチン側へそれぞれ直接行き来できる2WAYの動線も便利。4/キッチンは玄関から直接繋がっているため、買い物の荷物をすぐに運び入れられるのが便利。5/LDKから和室まで繋がる広いウッドデッキは、道路から隠れた家族のプライベートスペース。6/18.3畳のLDKには、幅が広く、杉の木目を模したやさしい風合いの床材を採用。



### インタビュー Tさん邸

### 見通しの良い、家中「つながる」設計が 暮らしやすさの秘訣。

南側の隣接地に家が建つことを想定して、できる限り採光性を高めるプランを提案してくれました。地震に強いテクノストラクチャー工法も安心でしたし、価格も納得できたバランスの良さが決め手でした。

リビングから和室まで、玄関から直接キッチンへ、ダイニングは吹き抜けで2階へと、家中が「つながる」設計になっています。階段下を有効に使うなど収納も豊富なので、片付けがしやすく便利です。

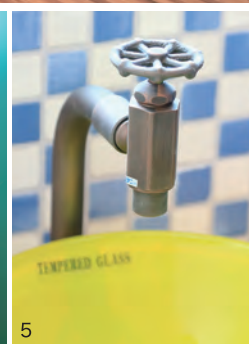
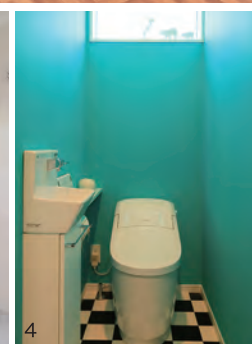




## ポップでキュート、 カリフォルニアスタイルの家。



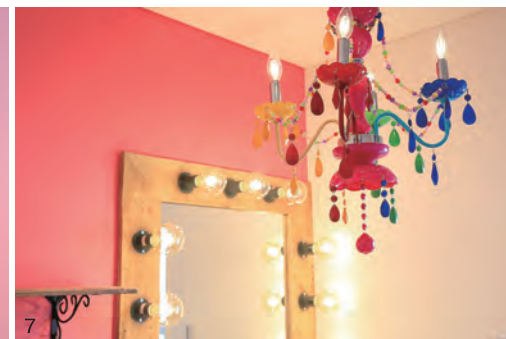
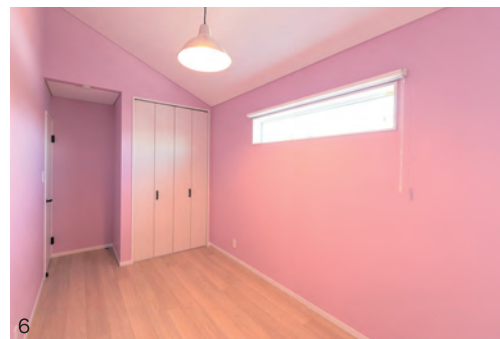
1/カリフォルニアスタイルの白い外壁とスカイブルーの窓枠が印象的な外観。2/床材から照明までとことん選び抜いたLDK。ダウンライトにはスピーカーが！ 3/吉川住建とメーカーがコラボしたオリジナルキッチン。4/アメリカのダイナーを思わせるトイレ。5/玄関横にある「ただいま手洗い」もポップなカラーで。6/子ども部屋の壁紙は明るいラベンダー色。床材も部屋によって違います。7/奥様の夢だったシャンデリアと女優ミラーが置かれた洗面所。毎朝気分もあがりますね。



インタビュー  
Kさん邸

**「私たちの想いを全部かなえてくれそう！」  
設計士のアドバイスで想像以上のできばえに！」**

外観や内装への二人の共通の好みは、どれも譲れなかった。担当設計士さんからは、さらに快適になるようなアドバイスがありました。「希望をすべてカタチにしてくれる打ち合わせは本当に楽しかったです」と奥様。一方で主人は断熱性、耐震性、生活動線などもしっかりチェック。「子どもが大きくなってからも毎日気配を感じられるように」とリビング階段はキッチンの横に。2階にスキップフロアをつくることで、リビングの天井を高くすることができました。





## 建物も土地もすべて希望通り！ 白亜の欧風デザインが可愛い家。



1/半六角形のコーナーなど、見る角度によって表情の違うこだわりの外観。2/掘りごたつ式カウンターを造作したキッズスペース。3/収納豊富なリビング空間。ブラックアイアンを使ったインテリアもオシャレ。4/同社が提案する「ただいま手洗い」は、帰宅してすぐに玄関で手洗いするお子さんの習慣づけをサポート。5/シューズクロークを備えた2WAY玄関。6/キッチンから続く食品収納と家事室。

### インタビュー Aさん邸

広いLDKやカウンターのあるキッズスペース、豊富な収納など、すべてが理想通りです。

土地探しからの家づくりで、吉川住建さんは土地も希望通り。こだわりが多い中、予算に配慮してすべて対応してくれました。外観は、3方向それぞれ違う表情に見えるように設計して頂き、気に入っています。アーチ壁や上げ下げ窓、アール形のドアガラスなど、デザインも細かいところまで要望をしっかりと叶えてくれました。





## 自然素材を生かした内装に 常に絶景を楽しめる空間設計。



1/黒で統一された外壁に、玄関ポーチの木格子がアクセントとなったモダンな外観。2/玄関ホール正面の壁は、職人さんたちと一緒に、Yさん自身が漆喰を手塗したものだ。3・5/立地を生かして、LDKを囲むようにつくった広いウッドデッキでは、眼下に広がる町並みを見下ろす絶景を楽しめる。夜は満天の星空の下、無数の街明かりがきらめき、うっとりするような夜景が広がる。そんな絶景を、自分たちだけのプライベート空間で独り占めできる。南西方面を見下ろす小高い丘の上に建つY邸。夕闇迫る時間帯はまるで絵画のような美しさ。4/無塗装のままの無垢の木を使用したDKの床、手づくりのテーブルが、ナチュラルな風合い。



### インタビュー Yさん邸

吉川住建さんに紹介していただいた絶景の土地。  
すべてはここから始まりました。

吉川住建さんには、土地探しからお願いして、景色が抜群のこの土地を紹介してもらったのが決め手です。ローンのことなども丁寧に教えてもらえたので、不安なく家づくりを進められました。LDKの窓もできる限りガラス面を大きくして、窓枠を少なくしてもらい、家の中からでも見晴らし良く景色を眺められるので、気持ち良いです。





## 同社建築士の独創的なデザインにひと目惚れ。 「普通とは違う変わった家が希望でした」



1/T字形の個性的な外観。バルコニーを外へ持ち出し、オーバーハングさせた格子状になっているグレーチングバルコニーは独特なデザイン。2/開放感のある吹き抜けの玄関。目の前には、インパクトのあるシルバーのらせん階段。階段奥は、1階、2階ともに大きな窓を設けていて、ひと際明るい。3/キッチンが中心の間取りは動線がよくて家事効率もあがる。玄関ホールとLDKの間仕切りには木の格子壁を設け、格子をずらすことで風が抜ける工夫も。4/アクセントクロスを採用し床の間など落ち着いた雰囲気のある和室。5/T字形の外観スタイルの角にある庭にはウッドデッキを設置。6/壁いっぱいの窓から外光がたっぷりと注ぎ込む明るいリビング。建物の耐震性を高める柱、クロスの筋交いをあえて見せるデザイン、折上げ天井には木目調のクロスなどインテリアのアクセントになっている。

### インタビュー Nさん邸

ちょっとした工夫やアイデアで、カッコよく見せたり、暮らしやすくしたりと、家の設計がとにかく斬新でした。

3年程かけ、モデルハウスや実邸など、同社の建てた家を何棟も見学。加えて、何年も丁寧な対応で土地探しをサポートしてくれた営業担当者の熱意も依頼の決め手となった。T字形の外観スタイルでらせん階段のある「T-FACE」は、「個性的なデザイン。空間も無駄がなくコンパクトに過ごせる動線のよさ、風通りをよくする木格子の壁、1階への光を遮らないグレーチングの床のバルコニーなど、建築士さんがこだわって提案してくれた全部が素敵でした」とNさん。また夏も冬も快適に過ごせるという断熱性能や、耐震性能も満足です。





## 空中通路、吹抜け、掘りごたつ、 アイデア満載の木造3階建て。



### インタビュー Oさん邸

「子どもが3人欲しくて、部屋数も多くなるから」と  
3階建てにしました。

掘りごたつは、自分が小さい頃に過ごした家にもあったのですが、吉川住建さんの豊田展示場であらためて見て、やっぱりいいなと思い、取り入れてもらいました。木造3階建ては構造計算が必要で、1階LDKを広く取る際に、柱ができるだけ少なくなるよう設計士さんに工夫してもらいました。他にも、ストリップ階段や2階ホールの空中通路など、素敵なアイデアを提案してくれました。



3



4



5



6

1/黒ベースに茶色のラインがモダンな印象で、落ち着いた雰囲気の外観。まるでマンションのように、存在感の際立つ大きさだ。2/土間収納を備えた玄関ホール。ママと2人の娘さん達が、お出かけ前に身だしなみチェックができるようにと、壁には全身が映せる大きなミラーを貼りつけた。3/開放感のある吹抜けで明るいLDK。リビングの中央は畳敷きにして、畳をはずすとヒーター入りの掘りごたつになっている。4/ストリップ階段も空間を広く見せる工夫のひとつ。階段下はお子さんの遊び場に。5/収納たっぷりのキッチン。6/2階ホールは空中通路に。写真奥にある吹抜けの梁に付けたアッパーライトで夜は美しい光が浮かび上がる。



# 規則正しい習慣が自然に身につく 子育て生活応援住宅。



Mさん一番のお気に入り「子ども導線」というコンセプト。片付けや生活習慣が身につくような仕掛けが満載。子ども目線の収納だから、子ども達が、すすんで片付けやお手伝いをしてくれます。

1/シンプルモダンな外観。2/玄関に、ただいま手洗い用シンクを設けました。3/ただいまクローゼット。ランドセルや教科書など学習用品の整理整頓に大活躍。



4/連絡帳を置いたり、時間割などを貼ることができる、ただいまポスト。5/マグネットボードと収納。6/壁の身長計もお気に入りのひとつ。7/リビングダイニングを中心に子ども達を「規則正しい習慣」へ導く理想的な設計。8/お話しするのも勉強するのもダイニングテーブルで。近くに子ども収納があるので、学習がしやすくなります。9/リビングから続く独立した和室。



## インタビュー Mさん邸

子ども目線の家づくりで3人の子ども達が、すすんで片付けやお手伝いをしてくれます。

吉川住建さんとの出会いは、別の住宅会社との本契約の日。契約に向かう途中で軽い気持ちで見学した吉川住建さんのモデルハウス。そのデザイン性の高さに衝撃を受けたMさん。そしてそこでの心地よいスタッフの対応に、一旦はその場を後にしたものの、運命を感じもっと話したいと再びモデルハウスの担当者の元に戻ったのだそうです。決め手は「子ども導線」というコンセプト。普通なら散らかりがちなリビングも、子ども専用の収納で「いつ、どこに、なにを」のルールがわかりやすく、片付けが習慣化し、いつもすっきりしています。







ファインくん

フェイスブック・インスタグラムの  
フォローをお願いします  
新しい物件情報がいち早くご覧いただけます

ファイネスオリジナルキャラクター  
世界一幸せな動物「クアッカ」



ネスちゃん

